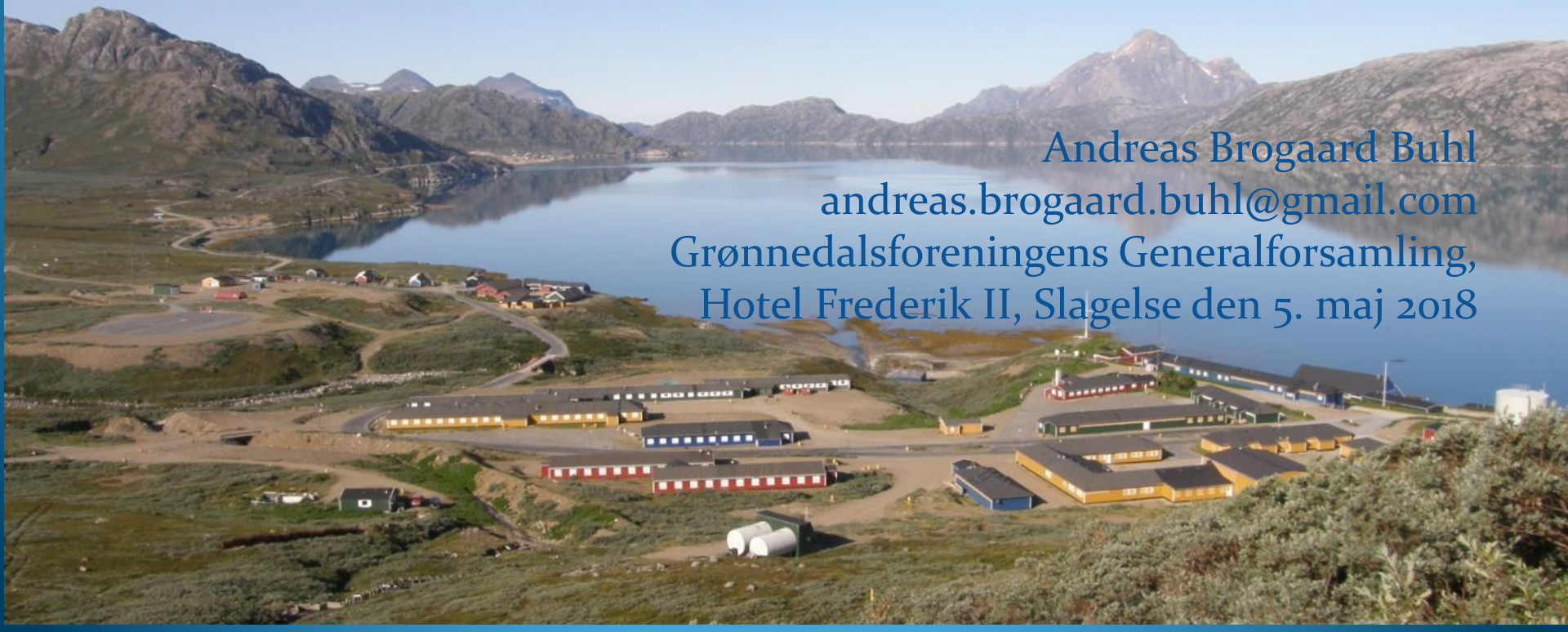


Turismeudvikling i Grønnedal: Fra nedrivningsudgift til vækst og beskæftigelse ved Arsukfjorden

Andreas Brogaard Buhl
andreas.brogaard.buhl@gmail.com
Grønnedalsforeningens Generalforsamling,
Hotel Frederik II, Slagelse den 5. maj 2018



Kort introduktion: Andreas Brogaard Buhl

Født i Torshavn, Færøerne 1964

Barn i Grønnedal 1973-1976



Biolog, Cand.scient. Københavns Universitet 1990

Direktør, Fjord & Bæltcentret i Kerteminde 1995-1999

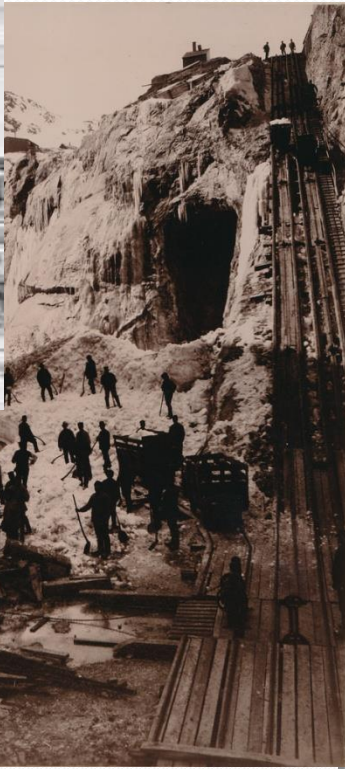
Rådgiver, Danida og Udenrigsministeriet 1999-2012

Afdelingsleder i DHI Økologi og Miljø 2012-2016

Head of Sustainability and Corporate Governance i Investeringsfonden for
Udviklingslandene IFU siden 2016 –

*Personligt engageret i sagen fordi jeg gerne vil se Grønland udvikle sig og dele de
oplevelser, som jeg har fra Grønnedal med andre*

Ivittuut blev etableret som en mineby allerede i 1854 og var Grønlands førende industriby



Ivittuut var en aktiv mineby i mere end 130 år og blev først endelig forladt i 1990



US Navy anlagde Grønnedal i 1942-1943 og forblev på stedet i 10 år



Grønlands Kommando benyttede Grønnedal som militært hovedkvarter i perioden 1951-2012

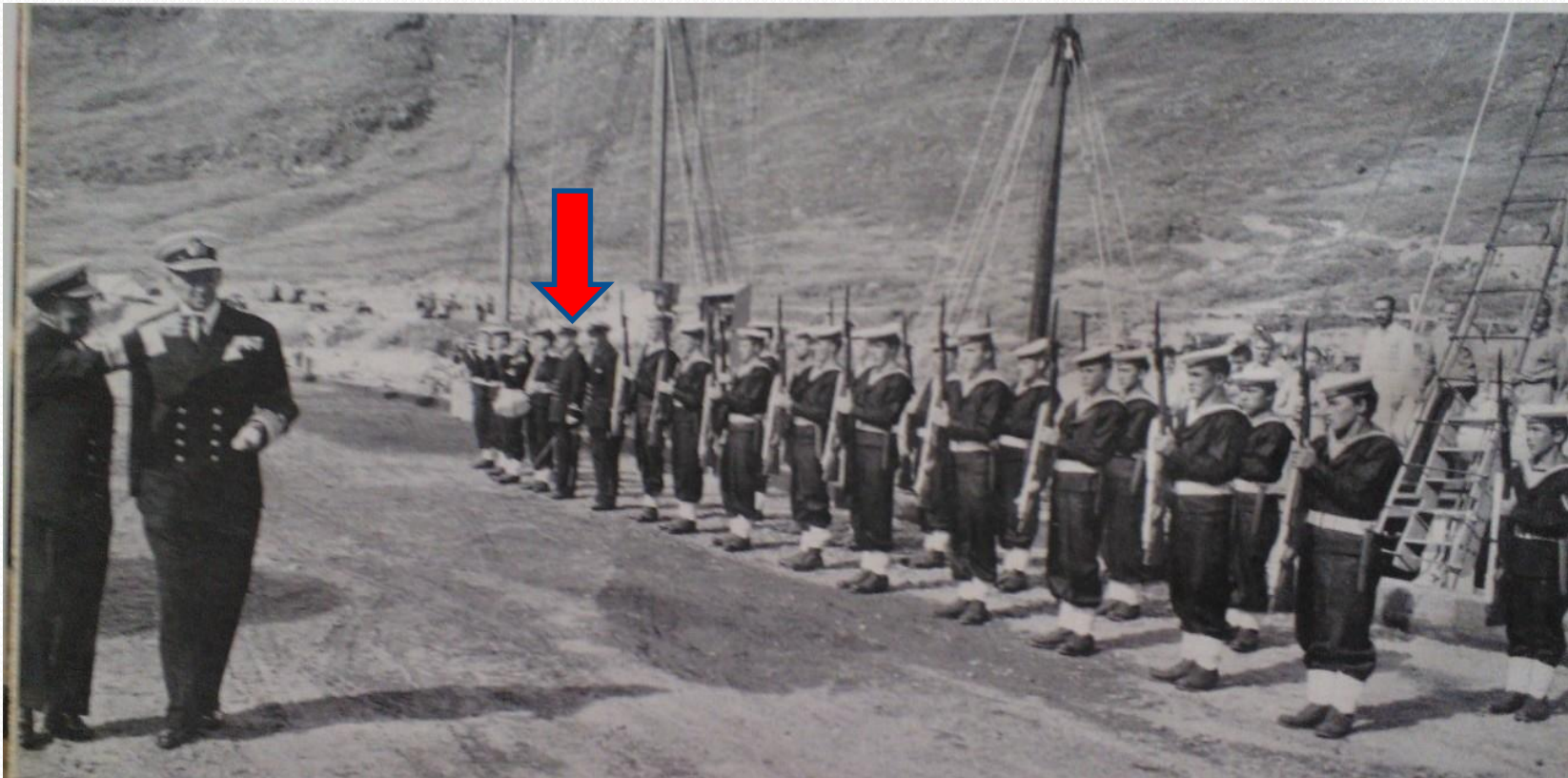


Grønnedal havn i 1970'erne



Grønnedal hav 2009

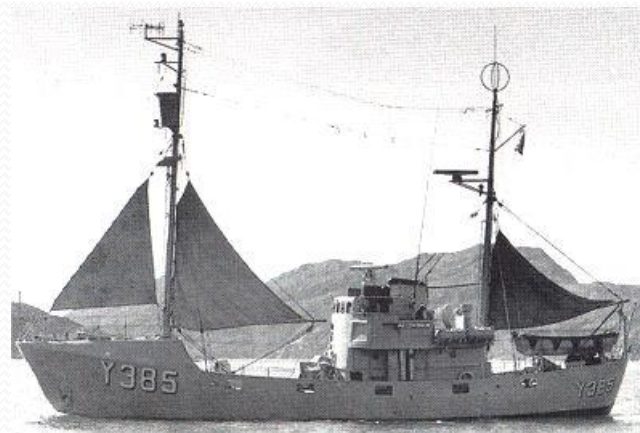
Grønnedal blev dansk flådestation i 1951



Kong Frederik inspicerer vagtparade på havnen i Grønnedal 1960

Min far K.P. Jensen (Buhl) sejlede disse skibe ved Grønland i perioden 1973-1977

- Mallemukken
- Agpa
- Beskytteren

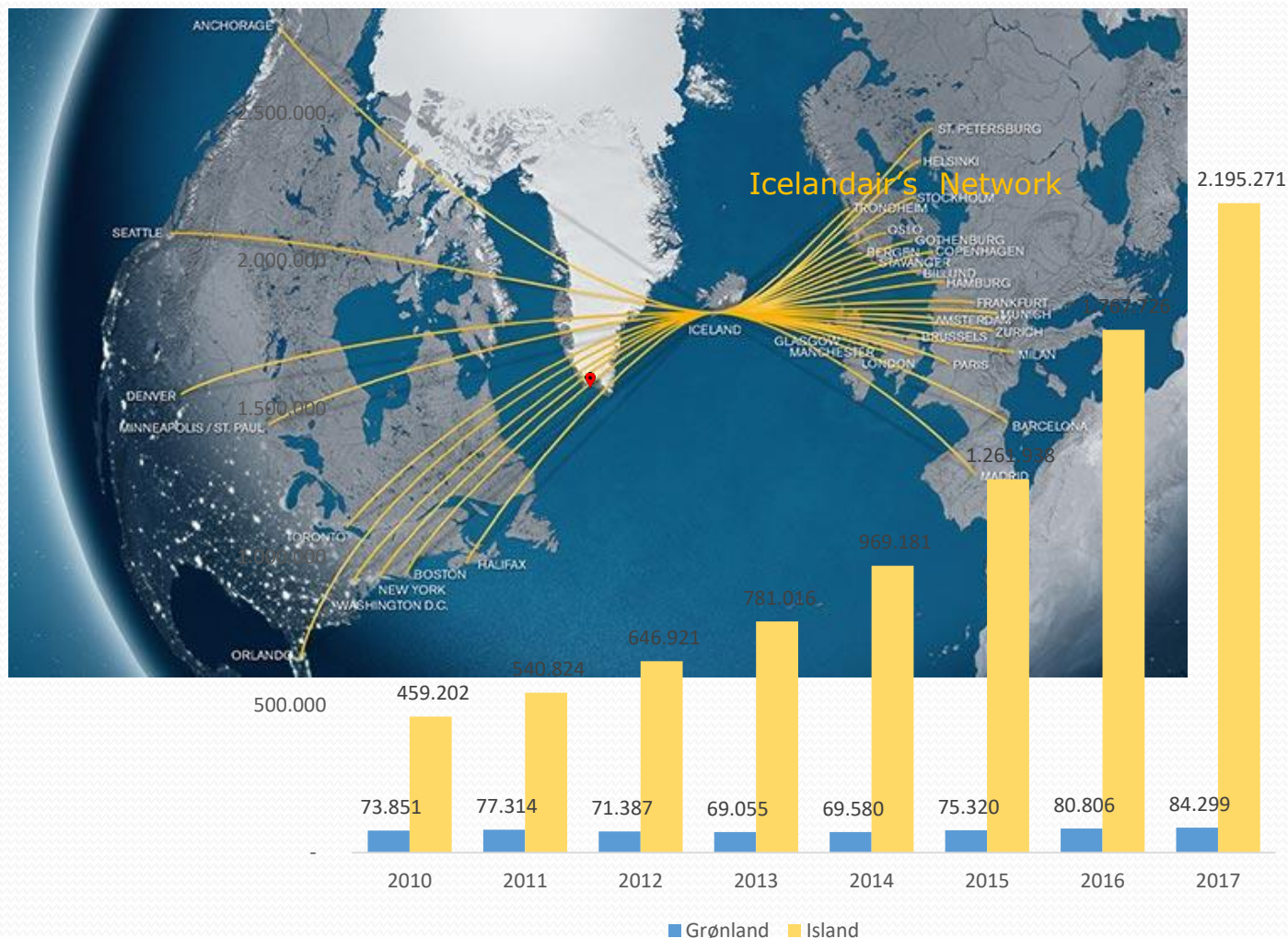


Grønnedal som arktisk feriecenter

Hvorfor og hvordan med inspiration fra et genbesøg 2014



Problem: Turismen i Grønland stagnerer samtidig med at det boomer i Island



Number of tourists in Iceland (yellow columns)

Number of tourists in Greenland (blue columns)

At least a doubling should be possible in Greenland within a few years

Mulighed: Oprydningen i Grønnedal er en udgift for Forsvaret og for Selvstyret og Sermersooq Kommune

Den tidligere flådestation omfatter atlantkaj, heliport, bådeværft, værksteder, lagerbygninger og garageanlæg etc. i alt 77 Bygninger, 16.139 kvadratmeter.
Opført for mere end en halv milliard kroner
Oprydningen vil koste 100-200 millioner - Istandsættelse meget mindre!



Turistmæssig kapacitet:
22 familiehuse – 132 senge
Hotel 32 værelser
17 Lejligheder
I alt plads til +200 gæster/nat

Løsning: Etablering af et Arktisk Feriecenter med fokus på sub-arktiske oplevelser oplevelser med bred appel



Kajak safari



Indlandsisen ved Arsuk Isbræ



Mountainbike ture



Sportsfiskeri Fjeldørreder



Udflugter til Satelit hytter



Besøg i Arsuk bygd

Grønnedal Arctic Resort: Et feriecenter med mange helt unikke oplevelser



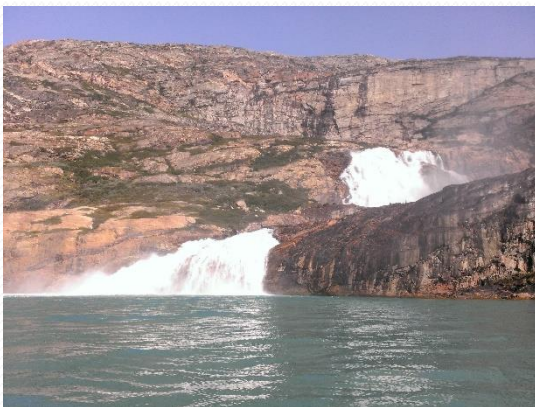
Den historiske Kryolitmine



Moskusokser



Bjergbestigning Kungnait



Vandfald og havfuglekoloni



Ikait "atoller"



Dykning Ikafjord

Flere krydstogt operatører besejler allerede Ivittuut og Arsukfjorden

5-10 store
krydstogtskibe
besøger allerede
Arsukfjorden flere
gange om året.



Arktisk trofæjagt finder allerede sted i Grønnedal – Ivittuut området

Licenser sælges, men erfaring fra Afrika viser at det er i alt det omkringliggende at der skabes mest værdi for lokal samfundet, dvs overnatning, forplejning, transport, services.



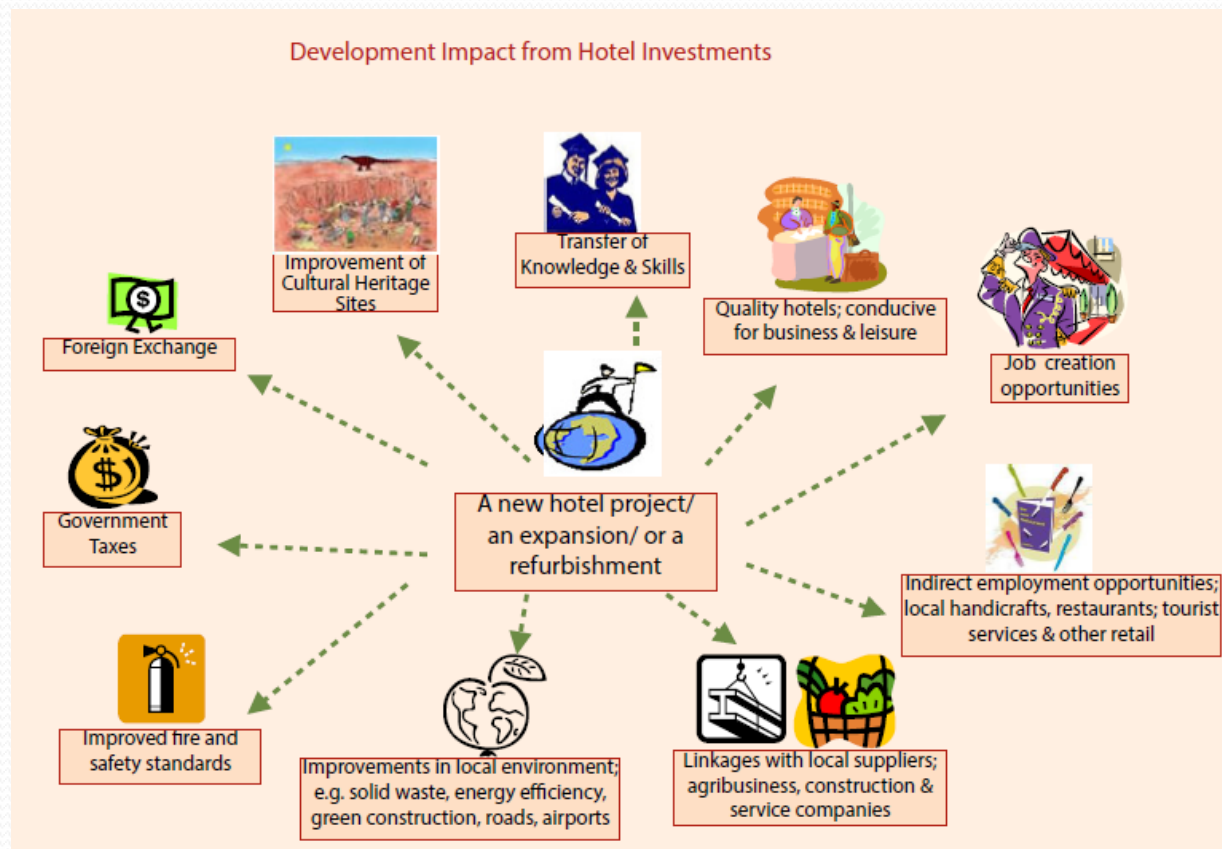
Grønnedal Feriecenter kan blive et produkt med bred appel, samt både global og lokal konkurrenceevne

Family holidays for 4 persons (Price estimates in DKK)	Grønnedal		Egypt		Maldive Isl.	
	Per person, or per day	Per week Per family, 4 persons	Per person, or per day	Per week Per family, 4 persons	Per person, or per day	Per week Per family, 4 persons
Airfare roundtrip	4.000	16.000	4.000	16.000	4.000	16.000
Additional costs:						
Copenhagen			Copenhagen-		Copenhagen -	
Narsarsuaq			Sharm El Sheik		Male	
Local transfer, speed boat, taxi etc.	1.250	5.000	400	1.600	900	3.600
Accommodation, cabin, hotel, guesthouse		8.000	900	10.800	1.100	13.200
Food and Beverages	200	5.600	300	8.400	200	5.600
2 Ekskursioner, boat trips, bus tours	1.000	4.000	1.200	4.800	800	3.200
Local transfer, public transport	1.250	5.000	400	1.600	900	3.600
Souvenirs and miscellaneous			300	1.200	200	1.200
Total expenses	7.700	43.600	7.500	44.400	8.100	46.400

Notes:	Notes:	Notes:
Air fare in summer season	Air fare cheaper out of season	Air fare , normally more expensive
Accommodation in cabin for 6 persons	Transfer in bus	Accommodation in two rooms
Food and drinks bought in Arsuk	Accommodation in two rooms	Food and beverage from local café
Excursions with speed boat	Food and beverage at buffet	Excursions with speed boat
Lokal transfer med Sarfaq Ittuk	Excursions via hotel/agency	

Hvad kunne Grønnedal betyde for Grønland og udviklingen i Sydgrønland

For hver 1000 turister i Grønland er der 9 jobs at hente*



* Ifølge Transport kommissionen (2011), svarer det til, at for hver 1.000 årlige ferieturister medføres en samfundsøkonomisk gevinst på 4,983 mio. DKK som følge af øget efterspørgsel efter varer og serviceydelser.

Derudover vil den øgede efterspørgsel medføre afledte beskæftigelsesmæssige effekter på 9 årsværk

Grønnedal Arctic Resort
10-12 direkte jobs (årsværk),
4.000 turister og altså
desuden ca. 36 indirekte jobs

Forudsætning: Sammenhængende transportstruktur & logistik

Muligheder for adgang til Grønnedal via lufthavnen i Narsarsuaq (UAK)

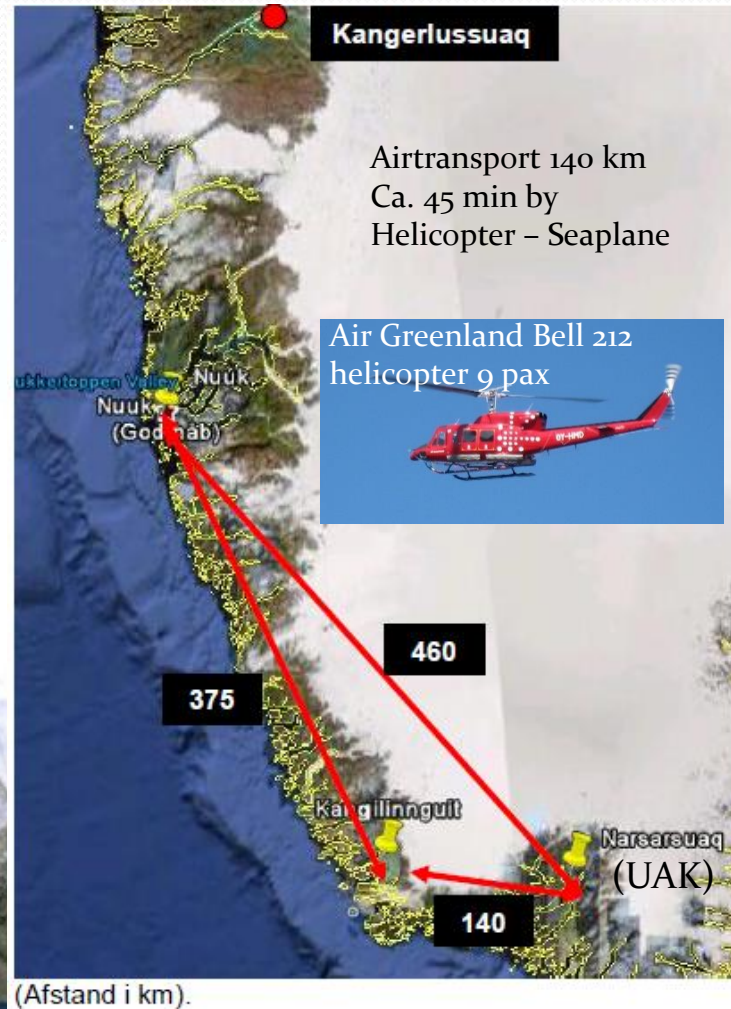


Blue Ice explorer Targa 37
Speedboat 14 pax



Seaplane like the
Twin Otter, 14 pax

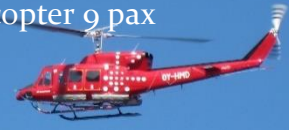
M/S Sarfaq Ittuk
Coastal passenger ship 274 pax



Kangerlussuaq

Airtransport 140 km
Ca. 45 min by
Helicopter – Seaplane

Air Greenland Bell 212
helicopter 9 pax



460

375

140

(Afstand i km).

Surface transport
220 km
Ca. 5-6 hours

Hvordan kunne det gøres?

- **År 1-4 Fase 1:** Fokus på renovering af husene på halvtolv
- Gen-etablering af den basale infrastruktur
- Café og butik
- Turist aktiviteter og udstyr til oplevelser
- Både og biler

- **År 5-7 Fase 2:** Udvidelse af kapaciteten
- Hotelfaciliteter
- Konferencefaciliteter
- Konsolidering af turistgrundlaget

- **År 8-10 Fase 3:** Fuldt udbygget arktisk feriecenter
- Arktisk Spa & Wellness
- Gourmet Restaurant med vægt på arktiske råvarer
- Forbedret logistik, både og minibus, aftaler, mv.

Forretningsmæssigt potentiale: Sådan skaber man de indtægter som er nødvendige for at gøre Grønnedal en attraktiv forretning for Grønland i løbet af 10 år

Grønnedal Arctic Resort Operationelt Driftsbudget

BUDGET, ÅR 1 - 10	ÅR 0	ÅR 1	ÅR 2	ÅR 3	ÅR 4	ÅR 5	ÅR 5	ÅR 5	ÅR 5	ÅR 5	ÅR 5	TOTAL ÅR 1 - 5
Indtægter												
Hytteudlejning		960.000	2.240.000	2.464.000	2.816.000	3.072.000	3.072.000	3.456.000	4.212.000	4.212.000	4.212.000	30.716.000
Hotel og lejligheder		-	-	-	-	1.008.000	2.016.000	2.520.000	4.095.000	4.095.000	4.368.000	18.102.000
Konferencefaciliteter		-	-	-	-	300.000	450.000	600.000	1.350.000	1.350.000	1.350.000	5.400.000
Båd Transfers til/fra Grønnedal		1.200.000	2.800.000	3.080.000	3.520.000	5.050.000	6.135.000	7.220.000	9.705.000	9.705.000	9.965.000	58.380.000
Lokale bådudflugter		240.000	560.000	1.232.000	1.408.000	2.020.000	2.454.000	2.888.000	3.882.000	3.882.000	3.986.000	22.552.000
Udstyr udlejning		480.000	1.120.000	1.232.000	1.408.000	1.920.000	2.304.000	2.688.000	3.432.000	3.432.000	3.536.000	21.552.000
Salg i butik og café		504.000	1.176.000	1.724.800	1.971.200	2.688.000	2.688.000	3.024.000	3.276.000	3.276.000	3.276.000	23.604.000
Total		3.384.000	7.896.000	9.732.800	11.123.200	16.058.000	19.119.000	22.396.000	29.952.000	29.952.000	30.693.000	180.306.000
Udgifter												
<i>Direkte omkostninger</i>												
Båd transfer, total, år		1.080.000	2.520.000	2.772.000	3.168.000	4.545.000	5.521.500	6.498.000	8.734.500	8.734.500	8.968.500	52.542.000
Lokale bådudflugter, total, år		158.400	369.600	813.120	929.280	1.010.000	1.227.000	1.444.000	1.941.000	1.941.000	1.993.000	11.826.400
Køb af mad og drik til salg, total, år 1		252.000	588.000	862.400	985.600	1.344.000	1.344.000	1.512.000	1.638.000	1.638.000	1.638.000	11.802.000
Salgsomkostn., i alt, kr., år 1		192.000	448.000	492.800	563.200	614.400	614.400	691.200	842.400	842.400	842.400	6.143.200
Total		1.682.400	3.925.600	4.940.320	5.646.080	7.513.400	8.706.900	10.145.200	13.155.900	13.155.900	13.441.900	82.313.600
Dækningsbidrag		1.701.600	3.970.400	4.792.480	5.477.120	8.544.600	10.412.100	12.250.800	16.796.100	16.796.100	17.251.100	97.992.400
<i>Faste omkostninger</i>												
Personaleomkostn., administration		1.864.500	2.208.900	2.440.897	2.476.505	3.765.140	4.138.035	4.209.735	4.703.160	4.782.119	4.862.656	35.451.647
Energi og vand ejendomme		140.000	280.000	308.000	308.000	504.000	504.000	504.000	728.000	728.000	728.000	4.732.000
Ejendom og vedligeholdelse		150.000	300.000	300.000	450.000	450.000	450.000	450.000	600.000	600.000	600.000	4.350.000
Konsulentbistand, advokat, revision		90.000	90.000	90.000	90.000	90.000	90.000	90.000	90.000	90.000	90.000	900.000
Markedsføring		100.000	500.000	500.000	500.000	400.000	400.000	400.000	400.000	400.000	400.000	4.000.000
Øvrige udgifter		572.850	1.077.490	901.019	722.385	2.086.714	1.701.072	1.382.487	3.607.316	2.530.648	1.848.683	16.430.664
Total		2.917.350	4.456.390	4.539.916	4.546.891	7.295.854	7.283.107	7.036.222	10.128.476	9.130.767	8.529.339	65.864.311
EBITDA		- 1.215.750	- 485.990	252.564	930.229	1.248.746	3.128.993	5.214.578	6.667.624	7.665.333	8.721.761	32.128.089

Hvilke investeringer skal der til ?

Rehabilitering og genopbygning af Grønnedal i 3 faser

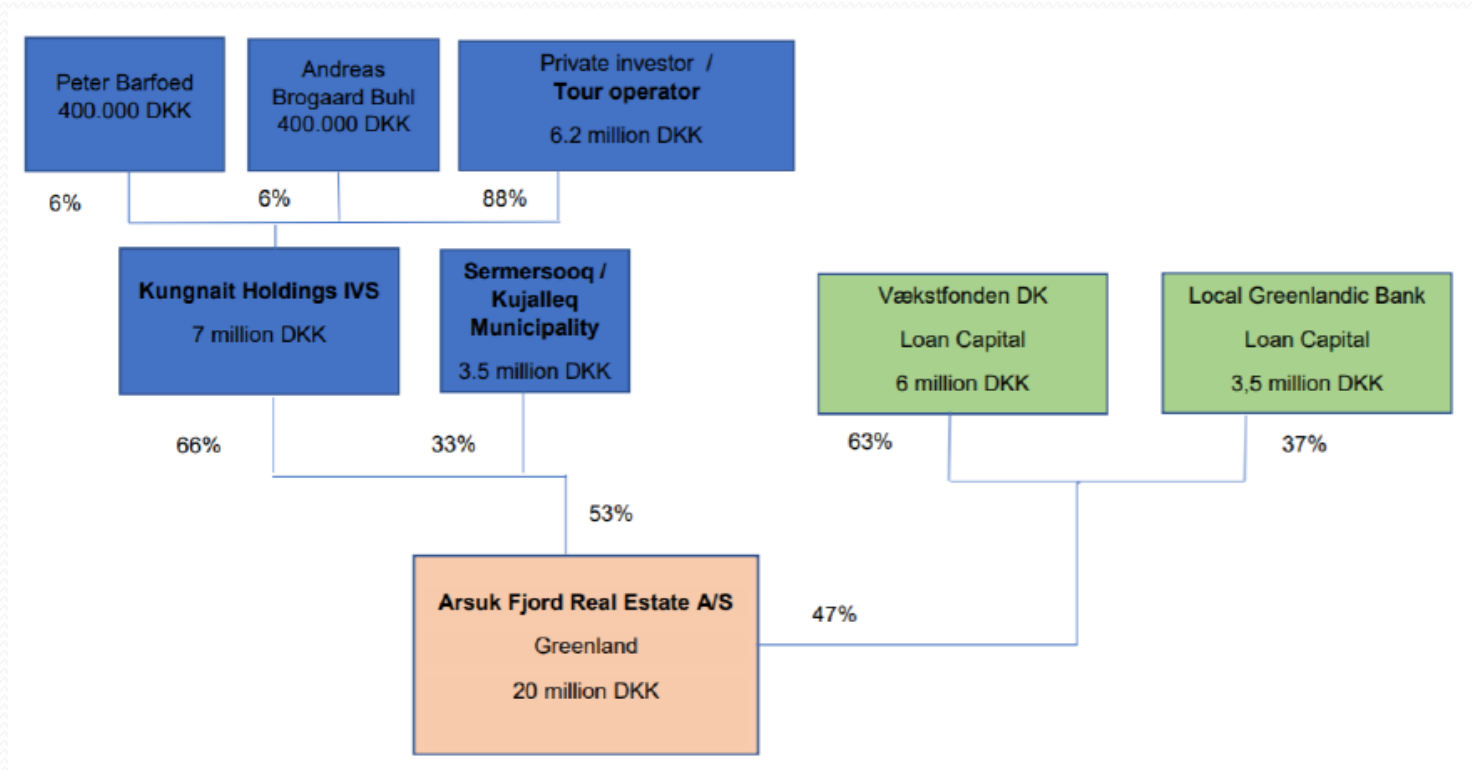
Grønnedal Arctic Resort

Faseopdelt investeringsplan år 1-10

INVESTERINGER I INFRASTRUKTUR, Fase 1			Fase 1				Fase 2			Fase 3			I alt
	Antal	Enhedspris	ÅR 1 2018	ÅR 2 2019	ÅR 3 2020	ÅR 4 2021	ÅR 5 2022	ÅR 6 2023	ÅR 7 2024	ÅR 8 2025	ÅR 9 2026	ÅR 10 2027	
Halv-Tolv Hytteby			1.900.000	1.900.000	-	-	-	-	-	-	-	-	3.800.000
Opgraderings pakke, rengøring, maling	20	100.000	1.000.000	1.000.000									2.000.000
VVS og elektriker gennemgang og rehabilitering	20	50.000	500.000	500.000									1.000.000
Inventar pakke, sengelinned og madrasser mv	20	40.000	400.000	400.000									800.000
Hotel og lejligheder på Banjer							7.420.000			13.120.000			20.540.000
Opgraderingspakke							2.000.000			1.000.000			3.000.000
VVS og elektriker gennemgang							500.000			500.000			1.000.000
Ombygning og forbedringer							4.000.000			2.000.000			6.000.000
Inventar pakke, sengelinned og madrasser mv.							920.000			620.000			1.540.000
Ny Spa facilitet 600m2										9.000.000			
Café, restaurant og Konferencefaciliteter			1.200.000	500.000	-	-	2.400.000	-	-	500.000	-	-	4.600.000
Skole og kontor	1	200.000	200.000				100.000			100.000			
Opgraderings pakke, rengøring, maling	1	200.000	200.000				200.000			200.000			600.000
VVS og elektriker gennemgang	1	100.000	100.000										100.000
Kommunebygninger, butikcafé, restaurant	1	100.000	500.000	500.000			2.000.000			200.000			3.200.000
Opgraderings pakke, rengøring, maling	1	80.000	100.000				100.000						200.000
VVS og elektriker gennemgang	1	100.000	100.000										100.000
Energi og vandforsyning (Hytteby, Hotel, Konference)			2.200.000	1.000.000	-	-	5.900.000	-	-	4.900.000	-	-	14.000.000
Opkobling af elgenerator ved senderbygning	1	200.000	400.000				100.000			100.000			600.000
Mini solfangeranlæg til el produktion			500.000	500.000			2.000.000			2.000.000			5.000.000
Diverse justeringer i eltavler, elkabler mv.			200.000				400.000			400.000			1.000.000
Renovering af varmforsyning (oliefyrt) ved hytteby	1	200.000	200.000				500.000			500.000			1.200.000
Renovering/etablering af solvarmeanlæg			500.000	500.000			2.000.000			1.500.000			4.500.000
Vandforsyning ved bryggerens elv genetableret	1	100.000	100.000				400.000			400.000			900.000
Genetablering af affaldshåndteringsanlæg			300.000				500.000						
IT, Kommunikation mv.			450.000	-	-	-	200.000	-	-	200.000	-	-	850.000
Genopkobling til Internet via Arsurk Storø station	1	150.000	150.000										150.000
PC'ere, server, Wifi	1	100.000	100.000				100.000		100.000	100.000			400.000
Opgradering kommunikation			200.000				100.000		100.000	100.000			500.000
Transportmidler			3.800.000	-	-	-	1.500.000	-	-	3.900.000	-	-	9.200.000
Stor transferbåd kapacitet 16 personer, 2*200 HK	1	3.000.000	3.000.000							3.000.000			6.000.000
Hurtig RIB - kapacitet 16 personer	1	1.000.000					1.000.000						
Lille speedbåd, kapacitet 6 personer, 1 X 90 HK	1	300.000	300.000							400.000			700.000
5 små joller, 6 personers med 30 HK	5	100.000	500.000				500.000			500.000			1.500.000
Biler			900.000	200.000	-	-	200.000	150.000	-	750.000	-	-	2.200.000
Toyota Hi-Lux pick-up, 2 personers ladvogn	2	150.000	300.000					150.000		150.000			600.000
Mini-bus til ekskursioner til luvttuut 8-10 personer	1	600.000	600.000							600.000			1.200.000
Mini golf El-biler	2	100.000	200.000	200.000			200.000			200.000			800.000
Udstyr til oplevelser			382.000	180.000	162.000	220.000	162.000	180.000	-	292.000	-	-	1.578.000
Havkajakker	12	15.000	180.000	90.000	90.000	90.000	90.000	90.000		90.000			720.000
Vandkikkerter, fiskenet mv.	12	1.000	12.000		12.000		12.000			12.000			48.000
Sportsfiskerudrustning	24	1.000	24.000		24.000		24.000			24.000			96.000
Bjægbestigningsudstyrs pakke	12	3.000	36.000		36.000		36.000			36.000			144.000
Dykkerudstyrs pakke, flasker og bly mv.	6	15.000	90.000	90.000		90.000		90.000		90.000			450.000
Lille sportsdykkerkompressor	1	40.000	40.000			40.000				40.000			120.000
Uforudsete udgifter			1.000.000	500.000	500.000		1.000.000			1.000.000			
I alt			11.832.000	4.280.000	662.000	220.000	18.782.000	330.000	-	24.662.000	-	-	60.768.000
Selskabsdannelse, egenkapital			600.000										
Egenkapital indskudt 1/3		20.000.000											
Lånekapital 2/3		40.000.000											
			Fase 1: 16.994.000				Fase 1+2: 19.112.000			Fase 1+2+3: 60.768.000			

Grønnedal Arctic Resort

Foreslået ejerstruktur, fase 1



Alternativer: Andelsforening, Crowd funding, Folkeaktier etc.?

Grønnedal turistudvikling - Gruppens arbejde

Peter Barfoed,
Kjeld Wetlesen, (særligt aktiv 2015-2016)
Per Haugaard, (mindre aktiv, men dog medlem)
og Andreas Brogaard Buhl

Hvordan kommer vi i mål:

En fælles vision fra en række instanser:

- Naalakkersuisut Grønlands Selvstyre
- Staten Danmark, Forsvaret (nuværende ejer)
- Sermersooq Municipality (nuværende ejer)
- Arsuk Bygd og Bygderåd
- Kujalleq Kommune (Håndværkere og leverandører)
- Grønlandske turoperatører (national and regional: Grønlands Rejsebureau, Topas, Albatros etc.
- Blue Ice Explorer and Tasermiut Zodiac Explorers
- Air Greenland, Air Iceland Connect, Icelandair
- RAL Arctic Umiaq Line, Hurtigruten, øvrige linjer

Hvad har vi så gjort siden 2015

- Kontakt til interessenterne i Grønland og Danmark
- Artikler i aviser og blade
- Fotoudstilling på Sophienholm, Naturama, Nuuk
- Udarbejdet Grønnedal prospekt (Eng, Da) 2015
- Foredrag i diverse foreninger
- Kontakt til fonde og internationale firmaer 2016-2017
- Et utal af møder med aktører i branchen
- Deltaget i Vest Nordisk Travel Mart i Nuuk 2017
- Udarbejdet Feasibility studie (Eng) 2017-2018

Resultater

- Grønnedal og situationen er blevet kendt af alle relevante aktører i Grønland og i Danmark
- Grønnedal er blevet genåbnet som maritimt støttepunkt for Forsvaret på foranledning af Statsministerens beslutning omkring juni 2016
- Anvendelsen af bygningerne i Grønnedal genovervejes
- Vækstfonden har givet et foreløbigt lånetilsagn på op til 10 millioner kroner svarende til halvdelen af første fase
- Sermersooq Kommune undersøger fortsat mulighederne for at etablere et Equi-hytteby lignende set-up i Grønnedal

Det fortsatte arbejde:

- Fælles vision blandt ejerne af Grønnedal
- Engagement af en eller flere etnisk Grønlandske deltagere i projektet
- Fremskaffelse af resterende ansvarlig egenkapital
- Inddragelse af turisme operatør
- Etablering af arbejdende bestyrelse, projektorganisation, direktør mv.
- Igangsætning af renovering / rehabilitering

Nogle udvalgte referencer:

- Transportkommissionens betænkning, 2011
- Turisme -Udvikling og vækst gennem ændret lufthavnsstruktur, Rambøll 2015
- Turismeudvikling i Grønland, National sektorplan 2016-2020, Naalakkersuisut 2016
- Rapport vedrørende placering af Værnfælles Arktisk Kommando, 2011
- Arsuq Fjorden, 3.udg. Nordiske Landes Bogforlag 1996
- Be a pioneer campaign, Visit Greenland 2015
- Dansk diplomati og forsvar i en brydningstid, maj 2016
- Forsvarsministeriets fremtidige opgaveløsning i Arktis, Juni 2016



Tak for opmærksomheden



Tak for brug af Fotos til : Jan Bøgsted, Kjeld Wetlesen, Thomas Krog, Peter Barfoed m.fl.